

## OBSAH

Sociální  
prevence 2

Na TD se ptají -  
přežijeme? 3

Blízko  
konci 4

Černé mraky  
na obzoru 5

Přes mraky může  
vysvitnout slunce 6

5. charitní ples  
v Dolním Němčí 7

Naši činnost  
finančně podporují 8

## Výhled na letošní rok je kritický

Milí kolegové, vážení občané!

„Přichází sedm let veliké hojnosti... po nich však nastane sedm let hladu“. Tak se píše v Bibli v knize Genesis, kdy Josef vyložil sny faraónovi. V dubnu tomu bude sedm let, kdy jsem nastoupil do Charity a myslím, že právě tak nějak mohu hodnotit uplynulé období. Protože výhled financování na letošní rok nevypadá nijak příznivě pro poskytovatele sociálních služeb, byl bych velmi nerad, kdyby se oněch „sedm“ naplnilo doslova.

Výhled na letošní rok je kritický, obdrželi jsme pouze 48% požadované dotace z Ministerstva práce a sociálních věcí! Když srovnám např. dotaci z roku 2008, která byla ve výši 13,3 mil. Kč oproti dotaci na rok 2012, která je ve výši 10,4 mil Kč (dotace Zlínského kraje v roce 2008 činila 2,26 mil a v roce 2012 činí pouze 0,8 mil Kč), tak při rostoucích cenách potravin, energií, pohonných hmot atp. nebude tento stav dlouhodobě udržitelný. I přesto se snažíme vyvíjet maximální úsilí pro zachování služeb a jednáme jak na úrovni ministerstva a krajů tak, na úrovni obcí a měst.

Bohužel musím říct, že na státní ani krajské úrovni neexistuje koordinovaný postup při zřizování nových služeb nebo naopak rušení nepotřebných služeb. Vypracovávají se Střednědobé

plány rozvoje sociálních služeb, avšak bez vazby na finanční zajištění provozu. Každoroční finanční nejistota zakládá obavu a strach, zda-li bude zařazení finančně podpořeno i v následujícím roce. Výsledky dotačního řízení se každoročně dovídáme přes internet až v lednu daného roku i přesto, že žádosti



odevzdáváme do konce září roku předešlého. V době, kdy píšu tento článek ještě nemáme de facto ani oficiální rozhodnutí v rukou, že jsme obdrželi na letošní rok dotaci. Na přechodnou dobu, než dorazí první peníze si musíme každoročně půjčovat nemalé finanční prostředky.

Nejvíce jsou ohroženy služby sociální prevence (Azylový dům pro matky s dětmi v tísní, Terapeutická dílna sv. Justiny a Krizové centrum). Nízké dotace ovlivní také chod Pečovatelské služby v Bánově a Denního stacionáře Domo-vinka. Od začátku roku

pracujeme na krizovém scénáři, který zasáhne jak do života našich zaměstnanců, tak života našich klientů. Pokud nám s financováním nepomůžou obce, města, kraj nebo stát, dojde pravděpodobně k uzavření některých z výše jmenovaných služeb.

I přes dlouhodobě nepříznivý stav vývoje mezd nejen v naší organizaci, ale celkově v sociálních službách, jsme museli sáhnout ke snížení mezd zejména ve službách poskytující sociální prevence. Při tomto výhledu skutečně hrozí, že může dojít k odlivu kvalifikovaných pracovníků. Od začátku roku jsme přistoupili ke snížení provozní doby na polovinu v Terapeutické dílně sv. Justiny a také ke snížení počtu personálu. Od dubna bude omezen provoz na polovinu také v Krizovém centru, do konce března je projekt financován z veřejné zakázky. V Centru seniorů dojde k omezení nabízených programů, protože i zde došlo k zještělení úvazku koordinátora této služby.

Přeji nám všem, abychom vydrželi na naší společné a náročné cestě a předávali lásku a péči potřebným a hledali Krista ve službě bližním.

Ferdinand Kubáník  
zástupce ředitele OCH UB  
ekonom

## Sociální prevence - můžou si za to sami?



„  
SLUŽBOU  
CHCEME  
PŘEDCHÁZET  
SOCIÁLNÍMU  
VYLOUČENÍ,  
ZDRAVOTNÍM  
KOMPLIKACÍM  
ZPŮSOBENÝCH  
TÍMTO  
STYLEM  
ŽIVOTA A  
MOTIVOVAT  
UŽIVATELE K  
POSTUPNÉMU  
ZAČLENĚNÍ  
DO BĚŽNÉHO  
ŽIVOTA  
SPOLEČNOSTI  
“

Číslo časopisu, které právě držíte ve svých rukou je věnováno obecně tématu sociální prevence. Oblastní charita Uherský Brod poskytuje tři služby sociální prevence dle zákona 108/2006 Sb. o sociálních službách. Jedná se o dvě služby ambulantní - Krizové centrum a Terapeutická dílna sv. Justiny a jednu pobytovou službu – Azylový dům pro matky s dětmi v tísní.

Proč právě tyto služby? Setkáváme se s mnoha otázkami ohledně těchto služeb, a právě následující řádky by měly podat vysvětlení proč tyto služby provozujeme, k čemu a komu slouží, v čem spočívá jejich význam pro celou společnost. Na začátek vysvětlení, co vlastně slovo sociální prevence znamená. Výše zmíněný zákon o sociálních službách uvádí, že služby sociální prevence napomáhají zabránit sociálnímu vyloučení osob, a to například z důvodu jejich zdravotního postižení, ztráty obydlí aj. Cílem služeb sociální prevence je pak co největší zapojení těchto lidí do běžného života společnosti.

Cílovou skupinou mohou být lidé, kteří se dostali do tíživé situace mnohdy ne vlastní vinou, jak se o tom níže můžete přesvědčit. Nepříznivá životní situace vede k oslabení sociálního fungování až ke ztrátě samostatnosti. V závěru se člověk ocitá na okraji společnosti a je vůbec vnímán jako někdo, kdo si nezaslouží naši pozornost, respekt a úctu. Ztráta střechy nad hlavou tak možná ještě neznamená to největší zlo pro člověka, který má jedinečnou hodnotu. Zpřetrhání vazeb, rodinných, přátelských a vůbec společen-

ských uvádí postupně tohoto jedince do situace, kterou není schopen vlastními silami řešit. Právě v tuto chvíli přichází ke slovu služba sociální prevence. Ta by měla poskytnout v rámci svých kompetencí a svého poslání poradenství, pomoc, podporu a dostatečné zázemí pro řešení nepříznivé životní situace. Není to však jen poskytnutí pomoci v podobě stravy, ošacení, střechy nad hlavou. Někteří se učí pravidlům, řádu, kterému je rodina nenaučila. Při poskytování služby se setkáváme s nepochopením a negativními postoji tohoto druhu - „proč těmto lidem pomáhat, mohou si za to sami.“ Ano, je velmi snadné udělat podobný závěr, aniž bychom hodnotili situaci z více úhlů pohledů, pod drobnohledem vývoje konkrétního člověka. Vše začíná v rodině. Na začátku naší práce stojí často např. dítě - budoucí uživatel sociální služby, které se narodí nezralým rodičům. Mladí lidé nemají možnost doladit svůj vztah mezi sebou, protože je tu starost o dítě, které vyžaduje jejich plnou pozornost.“(Matějček, Langmeier, 1986) Dochází tak k napětí, disharmonii, hádkám, krizím. Rodina by ale měla plnit daleko víc funkcí, než jenom vytvářet svou atmosféru. Mezi ty nejzákladnější patří biologická, ekonomická, sociální i psychologická, také dítěti zprostředkovává zkušenosti, které nemůže jinde získat. To se od rodiny učí stylu komunikace a chování. (Vágnerová, 2008) Vlivem výchovy a prostředí dítě vyrůstá někdy poznamenané na celý život. V případě „našich“ nezralých rodičů hádky, agre-

se, bití či jenom „obyčejný“ nezáměr, neláska způsobí to, že vyrůstající dítě je narušené. (Říčan, 2004) Dopad nefunkční rodiny se nejmarkantněji objeví v období dospívání dítěte. Dítě se toulá, vyhledává party, začíná porušovat zákony, experimentuje s drogami, aby bylo oblíbené a získalo to, co ve své rodině nenašlo. (Matějček, Langmeier, 1986) Konec asi znáte. Z nemilovaného dítěte se stává „problém naší společnosti“. Nezaměstnanost, alkoholismus, drogová závislost, jakákoli závislost je už pak jen důsledek disfunkční rodiny.

Sociální službu poskytují kvalifikovaní sociální pracovníci (dle zákona 108/2006 Sb. o sociálních službách – ukončené VŠ vzdělání), kteří pracují s uživatelem v rámci individuálního plánování na řešení nepříznivé situace tak, aby zároveň podporovali uživatele v samostatnosti a nezávislosti na pomoci druhých.

Služby sociální prevence pomáhají nepříznivé sociální situace nejen řešit ale hlavně jim předcházet. Pobyt matky v azylovém zařízení předchází umístění dítěte do ústavního zařízení, zprostředkováním péče a stravy lidem bez přístřeší se může předejít kriminalitě, díky rozvoji dovedností u lidí s mentálním postižením pak mnoho z nich může vést nezávislý život v běžné společnosti, apod.

Na závěr si položíme otázku – dovedete si představit, že by služby sociální prevence zde nebyly?

Jana Jurásková

*Použitá literatura:* MATĚJČEK, Z. LANGMEIER, J. Počátky našeho duševního života, ŘÍČAN, P. Cesta životem, VÁGNEROVÁ, M. Psychopatologie pro pomáhající profese, Zákon č. 108/2006 Sb.

## Na Terapeutické dílně se ptají - přežijeme?

Terapeutická dílna sv. Justiny Uherský Brod je zařízení, které denně navštěvuje 12 osob s mentálním a tělesným postižením. Jedná se o postižení, která neumožňují těmto lidem zapojit se samostatně do běžného života, do pracovního procesu a kolektivu. Většinou jsou zcela odkázáni na pomoc a péči své rodiny, příbuzných a blízkých.

Smyslem a základní činností naší služby je naučit je co nejvíce a nejlépe zvládat péči o vlastní osobu, nácvik samostatné osobní hygieny, zajištění si a poskytnutí stravy, podpora vytváření a zdokonalování pracovních návyků a dovedností a dalších činností vedoucích k sociálnímu začlenění do běžného života svých vrstevníků.

Velký význam má naše služba nejen pro samotné osoby se zdravotním postižením, ale také pro jejich rodiny. Jelikož tito lidé žijí po celý život v domácnosti svých rodičů a příbuzných, protože samostatný život by nezvládli a nemohou zůstat bez dozoru dospělého jedince, umožňujeme jejich docházkou do naší dílny rodičům věnovat se svému zaměstnání. Zaměstnání rodičů je nesmírně důležité jednak pro stát, kdy rodiče ve svém produktivním věku pracují a nezůstávají pečovat 24 hodin o své postižené dítě a jednak pro samotné rodiče, kterým poskytujeme odbornou pomoc při péči o své dítě a možnost relaxace a načerpání nových sil, které potřebují, aby tuto péči zvládali. V naší dílně se uživatelé, nad rámec získávání pracovních dovedností a návyků, pravidelně učili chystat si recepty, nakupovat v obchodech potřebné potraviny k vaření jednoduchých jídel. Tyto si pak za pomoci personálu samostatně připravovali. Učili se orientovat se v cenách a kvalitě potravin, které jednotlivé obchody nabízí, učili se platit a komunikovat s prodáváči. Pravidelně navštěvovali a učili se objednávat služby, jako jsou posilovna, plavecký bazén, restaurace, kadeřnictví, úřady, cestování hromadnou dopravou a jiné služby, které zdravý člověk ve svém životě běžně samostatně využívá.

V důsledku nedostatečné finanční podpory ze strany Ministerstva práce

a sociálních věcí v letošním roce, jsme byli nuceni omezit jinak každodenní provoz služby na poloviční rozsah a ukončit smlouvu o poskytování služby dvěma uživateli. Vzhledem k tomu, že naše služba je pro uživatele dle zákona č.108/2006 Sb. O sociálních službách poskytována zdarma, nemáme možnost získat potřebné finance z příspěvků uživatelů.



Ohrozila se tak pravidelnost získávání nácviků, která je pro osoby se zdravotním postižením, jedním z klíčových předpokladů snížení závislosti na jiných osobách. Naším uživatelům se značně omezila možnost setkávat se a být v kolektivu s lidmi se stejným postižením a vrstevníky, omezila se jim možnost řešit svoji špatnou sociální situaci s odborným personálem. Rodiny a rodiče řeší vážné problémy, jak zajistit dohled nad svými dětmi během doby, kdy musejí být v práci a především se tyto osoby se zdravotním postižením ocitají na hranici osamění a hrozby budoucí ústavní péče, jestliže se dostatečně nenaučí zvládat péči o vlastní osobu.

Přestože jsme se tuto situaci snažili našim uživatelům vysvětlit citlivou cestou, téměř všem po tvářích stékaly slzy zklamání spojené s velkou obavou o ztrátu kontaktu se svými kamarády z dílny, z každodenní možnosti seberealizace a smysluplného naplnění dne.

Reakce rodičů, rodinných příslušníků a přátel našich uživatelů na sebe nenechala dlouho čekat a dostalo se k nám několik nesouhlasných rozčarovných dopisů vyjadřujících podporu a důležitost existence naší sociálně terapeutické dílny.

### Úryvek z jednoho dopisu:

*„Chceme vyjádřit znepokojení ze situace, která nastala v roce 2012 ve financování sociálních projektů. Byli jsme seznámeni s drastickým omezením finančních prostředků na provoz této dílny, jejímž důsledkem má být nejméně utlumení jejího provozu, popřípadě až její uzavření. Jako rodiče syna, který od narození trpí kombinovanou vadou zraku a mentálním postižením, jsme s velkým vděkem využívali možností, které tato dílna nabízí – a to možnosti rozvíjení osobních dovedností, rozvíjení a utvrzování schopností v sociálním kontaktu mimo rodinu. Tato skutečnost nám dosud dovolovala aktivně pracovat a zejména udržet si zaměstnání, protože se můžeme spolehnout, že náš hendikepovaný syn je po dobu, kdy jsme mimo domov, v pořádku. Přesto, že nám psychologové tvrdili, že syn nebude vzdělavatelný, podařilo se nám jej umístit ve zvláštní škole pro nevidomé s internátním provozem, kde nakonec školu dokončil. Schopnosti, které tam nabyly, by však byly brzy ztraceny, bylo nutno je utvrzovat a dál rozvíjet. Toto vše se v terapeutické dílně děje ... a to vše dává předpoklad k tomu, aby i poté, co se o ně nebudou moci postarat příbuzní, mohl žít mimo ústav, v chráněném bydlení s případnou asistencí. Myslíme si, že je v tom též velký přínos do budoucnosti i pro celou naši společnost. Prozatím jsme schopni se o něj starat, ale jednou nebudeme.*

**Rodiče M.Š.**

Oblastní charita Uherský Brod, poskytovatel služby Terapeutické dílny sv. Justiny Uherský Brod, věří a všemi dostupnými prostředky se snaží o udržení provozu této sociální služby. Za vyjádřenou podporu ze stran občanů, organizací, představitelů Města Uherský Brod a státních orgánů, děkujeme.

*Martina Skočovská  
vedoucí Terapeutické dílny*





„NAŠIM ÚKOLEM  
NENÍ SOUDIT A  
ODSUZOVAT, ALE  
POMÁHAT A  
PODPOROVAT“

Krizové centrum pro osoby bez přístřeší je umístěno v přízemní budově na adrese Uherský Brod, Vazová 2497. Nabízí ambulantní pomoc osobám, které se ocitly bez přístřeší nebo jim hrozí sociální vyloučení z důvodu ztráty bydlení. Služba chce předcházet sociálnímu vyloučení, zdravotním komplikacím způsobených tímto stylem života a motivovat klienty k postupnému začlenění do běžného života společnosti. Pomoc klientům vnímá jako pomoc bližnímu.

Krizové centrum funguje v pracovní dny od 7.30 do 16.00 hodin. Vzhledem k nedostatečné finanční podpoře bude od 1. 4. 2012 fungovat Krizové centrum v omezeném režimu, bude-li to nezbytné, budeme nuceni službu uzavřít úplně a už to bude nejspíš napořád. A my se ptáme: Kdo zajistí klientům základní životní potřeby – stravu, hygienu a odpočinek? Kdo bude tady pro ně, aby jim zajistil sociální poradenství, které v jejich situaci nezbytně nutně potřebují? S kým budou řešit svoji nepříznivou situaci, se kterou si sami nevědí rady, komu se svěří, tak jako to my děláme doma? Kdo jim pomůže vyhledat ubytování, zaměstnání, kdo je bude pod-

## Blízko konci

porovat v navázání kontaktů s rodinou, zajišťovat lékařskou péči, vyhledávat informace, doprovázet na úřady či předávat k odborníkům? Jakými kroky pak chceme zmírňovat dopad bezdomovectví v Uherském Brodě a jeho okolí? Budeme jenom nečinně přihlížet na naše bezdomovce? Budeme se tvářit, že se nás to netýká, když je vidíme ležící na nádraží, u supermarketu nebo jinde na veřejném prostranství? Jen si vzpomeňme na letošní arktickou zimu, kterou jsme sledovali z tepla svých domovů. Naši klienti postávali venku – kam jinam měli jít? Bezdomovectví je celospolečenský problém a povinností státu na všech jeho úrovních je se tímto problémem zabývat.

Možná právě čísla mluví za vše. Za rok 2010 bylo zaznamenáno 800 návštěv Krizového centra, při kterých byla poskytnuta strava, hygiena, ošacení, poradenství anebo zdravotní ošetření.

V roce 2011 se počet návštěv zdvojnásobil na téměř 1600 návštěv, kdy bylo vydáno 1200 polévek, 651 využití sprchy a v 745 případech bylo poskytnuto odborné sociální poraden-

ství (vyhledávání zaměstnání, ubytování, vyřizování dokladů, sociálních dávek, řešení problémů s exekucí, doprovody k lékařům, na úřady či do jiných institucí). Bohužel se setkáváme i s případy páčání trestné činnosti na našich klientech, kterou mají obavu hlásit na příslušných místech.

Celkově za 2 roky fungování služby bylo podpořeno 131 osob bez přístřeší.

Zdají se Vám ta čísla děsivá? Možná ano, ale to je realita a prognózy dalšího vývoje sociální situace rodin i jednotlivců nejsou růžové. Je třeba jednat, přijde doba, kdy bude pozdě...

„Lišky mají doupat a ptáci hnízda, ale Syn člověka nemá, kde by hlavu složil.“ (Lk 9, 58)

Jana Forrová  
a tým pracovníků KC



evropský  
sociální  
fond v ČR



OPERAČNÍ PROGRAM  
LIDSKÉ ZDROJE  
A ZAMĚSTNANOST



Zlínský kraj

PODPORUJEME  
VAŠI BUDOUCNOST  
www.esfcr.cz

TENTO PROJEKT JE SPOLUFINANCOVÁN EVROPSKÝM SOCIÁLNÍM FONDEM  
PROSTŘEDNICTVÍM OPERAČNÍHO PROGRAMU LIDSKÉ ZDROJE  
A ZAMĚSTNANOST  
A STÁTNÍM ROZPOČTEM ČESKÉ REPUBLIKY.

## Černé mraky na obzoru

Je to nemilé, ale je to tak. Zařízení Azylový dům pro matky s dětmi v tísni, který zde slouží již 11 let, zažívá nyní nelehkou chvíli. Ke konci minulého roku k nám přišla neblahá zvěst, že na financování provozu této služby MPSV (Ministerstvo práce a sociálních věcí) nebude vyčleňovat požadované finanční prostředky. V lednu tohoto roku se tyto prognózy bohužel vyplnily. A tak se nyní potýkáme s otázkou, co nastane po 30. srpnu letošního roku, kdy dojde k největší pravděpodobnosti k uzavření této služby.

Možná by bylo na počátku vhodné zmínit, jakou úlohu hraje toto zařízení v síti sociálních služeb. Azylový dům slouží v nepřetržitém provozu matkám a jejich dětem, které ocitly z různých důvodů v krizi. Tuto krizi nejsou schopny sami svými silami řešit. A proč? Je velmi nelehké vypořádat se s rodinnými problémy typu jako je agrese partnera, alkoholismus, gamblerství, zadluženost i rozpady rodiny, končící rozvodem.

Krise, ke které tyto výše zmíněné nežádoucí jevy napomáhají, často vrcholí ztrátou bydlení. V tuto chvíli je zde azylový dům, služba, která nabízí nejen střechu nad hlavou, ale i důležité poradenství jak nepříznivé situaci čelit, jak z ní ven a nakonec jak jí předcházet.

V současné době zde bydlí 7 maminek a 16 dětí. Nestává se, že by azylový dům nabyt využitý a svou kapacitu nenaplnil. V této době se navíc v registru zájemkyň nachází 18 žadatelek. Bohužel z kapacitních důvodů je nemůžeme do našeho zařízení přijmout, proto je odkazujeme na jiné azylové domy.

Dle statistiky můžeme soudit, že zájem o naši službu roste geometrickou řadou. Vzhledem k finanční krizi spojené s financováním služeb azylových domů se to netýká pouze našeho zařízení. Tato situace se dotýká všech azylových domů v ČR. Proto nás zajímá osud dětí a žen, které jednoho dne opravdu budou bez střechy nad hlavou. Na jaké zařízení se tyto maminky obrátí? Kde najdou zázemí pro sebe a své děti?

Možná některé požádají své přátele, některé využijí pomoc blízkých, ale kolik takových bude? Pro některé matky nakonec zůstane jediná možnost a tou je ubytovna. Je tu jedno ale - na ubytovnu nemůže jít matka s dětmi. Kam ale pak s dětmi? Jako poslední řešení se nabízí ústavní zařízení, laicky řečeno dětský domov. Ale proč? Protože stát nemá zájem.



Uvedme si to ihned na příkladu jedné naší maminky, které se toto dotýká. Z důvodu ochrany osobních dat skutečná jména osob následujícího příběhu pozměňujeme.

### **Příběh paní Štěpánky:**

Paní Štěpánka k nám přišla koncem minulého roku se dvěma dětmi. Starší dcera Lucie má čtyři roky a mladší syn Pavel právě dovršil jeden rok. Jak vyplynulo z vyprávění paní Štěpánky, je na vše sama, otec o děti nejeví žádný zájem. Když ho žádala o finanční pomoc, odmítl, že vážně onemocněl. Přitom však podniká a velmi dobře se mu daří. Podpora z vlastní rodiny je minimální. Matka nemá stálé bydlení a otec je duševně nemocný. Paní Štěpánka je tak na vše sama. Ale velkou radostí pro ni znamenají děti. Pro ně, jak říká, žije. Neumí si život bez nich představit. Aby dopřála dětem dárek k narozeninám, přivydělává si skládáním krabiček a podobnými ručními pracemi. Protože ji děti hodně zaměstnávají, dělá vše po nocích. V minulosti pracovala jako pokladní, později jako dělnice v úseku lahůdek. V té době se seznámila s otcem dětí. Uvádí, že mužům vždy moc věřila a chtěla jim pomoci, když byli v osobních problémech. S tímto partnerem začaly její finanční problémy (půjčky). Začala si půjčovat peníze, protože mu chtěla pomoci. Slíbil, že peníze vrátí. Nikdy

částku paní nevrátil. Paní Štěpánka by mohla za dobu pobytu vyřešit svou situaci. Čeká na městský byt v místě trvalého bydliště, kde má podanou žádost. V případě, že by tato možnost selhala, má rozpracovaný plán jak našetřit na podnájem. Teď však hledá odpověď na otázku, co s námi bude?

### **Anička ve škole života:**

Anička, velmi mladá dívka, k nám přijela přímo z porodnice. První překvapení na nás čekalo, když jsme Aničku uviděli. V podstatě ještě dítě neslo v náručí jiné dítě, které stejně jako Ježíšek bylo oblečeno pouze do plenek. I když biologicky Anička věk na mateřství měla, nebyla na něj vůbec připravena. Při sepisování smlouvy jsme byli překvapeni ještě více. Anička neměla občanský průkaz, ani jiný doklad, kterým by se prokázala. Neměla rodný list, kartičku zdravotní pojišťovny. Od čeho začít? Matrika města, kam Anička spádově svým bydlištěm náležela, vystavila duplikát rodného listu, který matka Aničky držela u sebe. Anička si vyřídila občanský průkaz a kartičku pojištěnce. Neméně naléhavé bylo zajistit dítě a matku pro strážce materiální. Sehnat vybavičku, oblečení, kočárek. Další práce spočívala v nácviu dovedností – praní, vaření, žehlení, péče o dítě. Možná si říkáte, jak je to vůbec možné? Ano, je někdy neuvěřitelné, s čím se člověk setká. Anička také jako hodně uživatelé azylového domu neměla potřebné zázemí, které představuje rodina. *Jak Anička vypověděla: „Mamka od nás odešla, když mi bylo 9 let, utekla k jinému, protože tata moc pil. Mamka už má jiné děti, nebavíme sa. Nechala nás babičce, ale ta byla už stará.“* Děti babičku však nerespektovaly. A tak se stalo, že Anička nedokončila ani základní školu. Seznámila se s chlapcem, který však Aničku stáhl na pomyslné dno. Anna otěhotněla. Její chlapec je nyní ve výkonu trestu. Díky velké trpělivosti obou stran – Aničky i pracovníků azylového domu se Anička pomalu vrací do běžného života, kterým žijí její vrstevnice.

Veronika Mahdalová

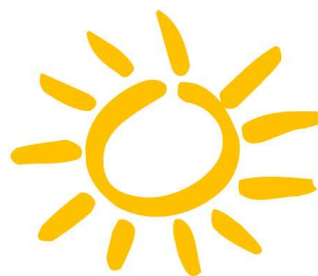
„CELÝ ŽIVOT  
ČEKÁME  
NA NĚKOHO, KDO  
NÁM POROZUMÍ A  
BUDE NÁS  
PŘIJÍMAT  
TAKOVÉ, JACÍ  
JSME. NAKONEC  
ZJISTÍME, ŽE TEN  
NĚKDO JSME  
CELOU DOBU BYLI  
SAMÍ.“

## Přes mraky může vysvitnout slunce

Paní, říkejme jí Marie, přijela se svojí dcerou na Azylový dům pro matky s dětmi v tísní v Uherské Brodě přímo z porodnice. Při vyplňování formulářů jsme zjistili, že má ještě tři děti, které byly umístěny v dětském domově. Příčinou bylo domácí násilí, které ji přimělo odejít.

Paní ukončila základní vzdělání, střední odborné učiliště neukončila z důvodu rozchodu rodičů. Zaměstnaná nikdy nebyla a tak těžko začínala nový život. V této době se seznámila se svým přítelem, který se ocitl bez přístřeší. Marie s ním otěhotněla, neměla sama zázemí. Pracovnice sociálního odboru - sociálně právní ochrany dětí - nás kontaktovala se žádostí o umístění této paní. Z vyprávění Marie vyplynulo, že její primární rodina byla nefunkční. Marie potřebovala především vedení ze strany personálu. Přítel využíval dobu návštěv na AD a při rozhovoru za ni často odpovídal. Bylo zřejmé, že Marie je závislá na partnerovi a na pomoci druhých. Pracovnice azylového domu ji vedly postupně k osamostatnění, např. v rámci individuálního plá-

nování po vzájemné dohodě ji učili základním návykům jako je uklízení, praní, žehlení prádla, vaření. Protože se časem objevily i jiné problémy, zaměřili jsme se na jiné dovednosti, které byly neméně důležité – paní neuměla telefonovat,



často požadovala, abychom to vyřídili sami za ni. Postupně se učila jednání s úřady, vyplňování formulářů. Vedla deník hospodaření, zapisovala si své příjmy a výdaje a snažila se ušetřené peníze odkládat jako rezervu. Zajímala se o informace týkající se výživy její půlroční dcery. Během pobytu na azylovém domě paní podala návrh na rozvod manželství a žalobu o popření otcovství k nezletilé nejmladší dceři. Protože v rodném listě manžel byl uveden jako otec dítěte a ten nesouhlasil

se jménem, které vybrala matka, v rodném listě figurovalo jméno dítěte: neurčeno. Po půl roce se paní podařilo najít bydlení. V bytě žila zpočátku se svým přítelem, který jí byl oporou. Společně se těšili na druhé dítě. Narodil se jim syn. Osud však k paní nebyl laskavý a o přítele přišla. Sama se musela vyrovnat s touto tragickou situací. Pomoc pro ni mj. představovala sociální služba, která působí v terénu – sociální aktivizační služby Města Uherský Brod, která s našim zařízením spolupracuje jako návazná služba. Marie vše nakonec zvládla a i nadále sama vychovává dvě děti, přestože z počátku se jevila nesa- mostatná, neschopná dostát základním povinnos- tem jako vedení domá- cnosti, hrazení nájmu apod. Další děti se mohly ocit- nout v ústavním zařízení. Nestalo se tak. Na závěr musíme dodat, že předpo- kladem takového úspěchu je vzájemná spolupráce mezi uživatelkou a pra- covníky služby.

*Jméno je v článku pozmě- něno*

## Byla jednou jedna žába...

Celý život žáby snily o tom, že vylezou na vysokou věž a budou hledět na život z té nádherné výšky. A jednoho dne se rozhodly. Svůj sen si splní a na věž vylezou. Na jejich počín se přišlo podívat celé město. Místo povzbuzování však žabky od lidí slyšely: "Není možné

na tak vysokou věž vystoupat." "Vždyť jste jen žáby, to se vám nepovede." "To je bláznovství, nikam nelezte." Žabka po žabce vzdávala svůj sen, přestávala bojovat a padala dolů. Až na jednu. Ta se pořád drala nahoru, neposlouchající ostatní.

Obecenstvo zesílilo hlas, ona se však vyšplhala až nahoru a kochala se výhledem, splnila si svůj sen. Poté, co slezla dolů, se jí všichni ptali, jak jsi to mohl a dokázat? Žabka je hluchá - neslyší a tudíž neví, že to nejde.



## 5. charitní ples v Dolním Němčí

Dne 3. února 2012 proběhl 5. charitní ples, který se v letošním roce konal v Dolním Němčí.

Každým rokem je ples pořádán Oblastní charitou Uherský Brod v jiné obci, vždy tam, kde provozujeme jednu z našich služeb.

Na přípravách plesu se podílela zejména Pečovatelská služba Dolní Němčí za širší spolupráce pracovníků Oblastní charity Uherský Brod a zdejší obce.

Účast na plese byla velmi hojná, z významných hostů můžeme připomenout ředitele Arcidiecézní charity Olomouc pana Václava Kepřta a jeho zástupce pana Jana Tomigu, naši farnost zastupoval otec Petr Hofírek. Také jsme zde přivítali starosty obcí Vlčnova, Bánova, Uherského Brodu, Strání, Nivnice a samozřejmě starostu zdejší obce Františka Hajdůcha. Plesu se zúčastnili i někteří naši vý-

znamní sponzoři. Ples podpořila také nadace Divoké husy. Při splnění jejich podmínek zdvojnásobí výtěžek z plesu, který činí 50 215 Kč. Peníze použijeme na zakoupení kompenzačních pomůcek, zejména elektrických polohova-



**NADACE  
DIVOKÉ  
HUSY**

cích lůžek. Uživatelé Pečovatelské služby Dolní Němčí budou mít možnost si je zapůjčit do svých domácností.

Dle ohlasů, které se k nám prozatím dostaly, můžeme konstatovat, že ples byl velmi zdařilý, na své si přišli nejen fanoušci klasických tanců, ale i nadšenci „živější hudby“. Mnoho návštěvníků odcházelo až v ranních hodinách. Pro-

gram zpestřil Mužský sbor Dolního Němčí, dále polonéza v podání žáků 9. tříd ZŠ v Dolním Němčí a velký úspěch zaznamenaly „Sestry v akci“, které představila místní Schola.

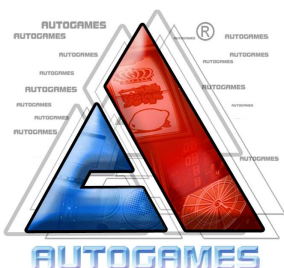
Tímto bychom rádi poděkovali nejen pracovníkům obětavě se podílejících na přípravě plesu, ale také dechové hudbě Straňanka pod vedením našeho pana ředitele Petra Houště za vynikající doprovod až do ranních hodin. Dále bychom chtěli poděkovat obci Dolní Němčí za umožnění pořádání plesu, za jejich vstřícnost a spolupráci. V neposlední řadě bychom chtěli poděkovat všem našim sponzorům, kteří nás podporují, ale také všem těm, kteří přispěli věcným darem do tomboly, která skýtala přes 400 hodnotných cen.

*Zdena Bartošová  
vedoucí PS Dolní Němčí*



*Další fotografie z plesu si můžete prohlédnout ve fotogalerii na webu Oblastní charity Uherský Brod: <http://uhbrod.charita.cz>*

# Naši činnost finančně podporují:



Vydává Oblastní charita Uherský Brod • Kontakt: Mariánské náměstí 13, 688 01 Uherský Brod, tel.: 724 651 295,  
e-mail: vit.kadlcik@uhbrod.charita.cz • Redakce a grafická úprava: Vít Kadlčík, Miroslava Havlíková,  
Bc. Jana Jurásková, DiS., Mgr. Veronika Mahdalová, Bc. Michaela Kadlčíková, DiS.  
Tisk: EUROTISK Navrátil s.r.o., Nivnická 1763, Uherský Brod